

南華大學
國際交換學生心得報告



姓名：洪寶貴

系別：生死學系

年級：二年級

出國地點：菲律賓宿霧醫學大學

出國時間：99年9月25日—12月18日

國際交換學生心得

緣起

民國六十九年，甫自台師大畢業，經歷二十九年教職生涯，九十八年劃下職場休止符。參加大學聯考，進入南華大學生死學系，享受學海無涯樂趣，追求生命另一個目標。三十年間，台灣教育制度經歷多次變革，學術自由氣象萬千。嚮往國際交換學生異國學習挑戰，因此申請教育部「學海飛揚」計畫。承蒙師長鼓勵協助，幸運通過校內審核，開始提出姐妹校申請流程。

CDU 簡介

CDU 是宿霧市第一所醫學專科學校，成立於 1973 年，附設教學醫院，提供學生完整學程。學系擴增，校舍更新，2005 年由學院升格為大學，共有八個學院：醫學院、牙醫學院、藥學院、復健學院、護理學院、醫療技術學院、視光學院以及文理學院。菲律賓為天主教國家，該校核心價值深具人文關懷。CDU Core Values：C = competence 能力勝任，D = dedication 終生奉獻，U = uprightness 正直誠實，C = compassion 憐憫同情，A = accountability 負責任，R = respectfulness 尊敬，E = excellence 卓越，S = service 服務。語言中心（ESL）成立二年，完善教學及膳宿設施，提供外國學生語言預備課程。

菲律賓留學申請學位課程，比照美加地區，需要托福雅思等語言能力證明。一年以下短期課程，持旅遊簽證即可（59 天）。入學該校後，學校協助辦理短期居留証（ID Card）、特殊學生許可證（Special Student Permission SSP）、延長簽證等，提供學生許多便利。

行前準備

界定出國目標為學習及文化交流！因此開始閱讀遊學相關書籍及網頁資料，參考別人經驗。知道將會接觸外籍教師及國際學生，上課

中會討論許多可能的議題，因此帶了一些資料，準備做好國民外交行銷台灣。帶的東西有：家人相片二張（自我介紹用）、世界地圖全開一張（介紹台灣地理位置）、南華大學英文簡介手冊（介紹學校）、紅包袋（印有新年快樂富貴花開吉祥如意等中文賀語）、慈濟精美勵志小語書籤（離別贈品）、國立歷史博物館出版精美撲克牌、鹿港旅遊英文導覽手冊、台灣全島交通地圖。英文手冊資料在全省具規模的旅遊景點或桃園國際機場，可以免費取得。國際交換學生接觸的都是高級知識份子，很適合宣傳國家文化，建議教育部提醒學生擔任「文化大使」，並提供相關資料在網站上讓大家下載。

菲律賓歷史

- 1521 年麥哲倫探險隊航海時抵達宿霧，西方世界進入菲律賓開端。
- 西班牙於 1565 年起佔領菲律賓，展開長達三百多年的統治。
- 1898 年美西戰爭，成爲美國殖民地。
- 二戰期間菲律賓爲日本所佔領。(1942--1945)
- 1946 年二次戰後，獲得完全獨立。
- 美國在菲律賓留下了英語的主導地位及對西方文化的認同。

地理人文

- 7101 個島嶼組成，分爲呂宋島、維薩亞斯群島和民答那峨島三大島群，約二千島嶼有人居住。
- 環太平洋地震帶熱帶國家，常年飽受地震與颱風侵襲，受氣候環境影響，自然資源與生物呈現多樣性
- 面積：約 300,000 平方公里，台灣的 8 倍。
- 人口：約有 8,461 萬人口，台灣的 4 倍。
- 宗教：天主教 83%，基督教 9%，
回教 5%，集中在南部的棉蘭島。
- 語言：塔加路語（*Tagalog*）、英語

- 婚 姻：宗教及安定社會因素 離婚不容易，
18 歲以下教堂不證婚。
- 貨 幣：peso（新台幣：披索=1：1.41）
- 距 離：2.5 小時飛機直飛。
- 時 差：沒有時差，時間與台灣相同
- 氣 候：全年皆夏。10--1 月涼爽，均溫 28 度 ，
678 月最熱，均溫 34 度。
- 教 育：識字率 91%，學制 6 - 4 - 4，義務教育十年。第一學
期 6-10 月，第二學期 11-4 月，暑假：4.5 月
- 經 濟：所得大約為 2600 美元，為開發中國家，
貧富差距很大。觀光業及人力輸出是外匯重要來源。
- 熱門行業：1.外商分支機構.（資訊科技及英語能力）
2.護士（英語國家大量需求）3.ESL 教師
4.OFW（overseas Pilipino worker 外勞）。
- 人 種：小黑人、印度尼西亞人、馬來人三大種族及八十七個
族群團體。其中以馬來種人最多，目前菲律賓人大多是屬於馬來人。
- 除了上述菲律賓原住民的種族外，菲律賓的人口還有一個特
色，就是混血族 (Mestizos)，包括菲、華混血，菲、美混血，
及菲、西混血，這是東南亞其他國家所沒有的現象。

菲律賓政治

菲律賓獨立初期，獲得美國全力支援，披索美元匯率 1：1，堪稱強勢貨幣，現在匯率為 43：1。馬可仕獨裁統治 20 年，菲國政經一跌不振。基礎建設緩慢，人口眾多，就業機會少，人力多往國外發展。貧富差距很大。今年七月艾奎諾總統主政，艾奎諾政治操守清廉，但是人民對國家前途普遍悲觀

台灣與菲律賓，在近代史部份，同樣經歷殖民命運，二次戰後開始獨立發展。台灣在政府領導及全國人民努力下，塑造科技島形象，舉世譽為經濟奇蹟。菲律賓在美軍撤離後，政治貪污拖垮經濟，民不

聊生。馬可仕妻子伊美黛與兒子女兒孫子，目前擔任不同政治要職，企圖重返政治舞台。美國林肯總統名言：of the people, by the people, for the people，菲律賓人戲稱馬可仕主政時期是：off the people, buy the people, poor the people。（反對意見者處死，政府機關充斥賄賂，人民普遍貧窮）

菲律賓治安

我於 9 月 25 日前往菲律賓宿霧，正巧 99 年 8 月 23 日馬尼拉發生震驚全球槍殺遊客事件。遭革職警官在馬尼拉市區，持步槍登上香港旅行團遊覽車，挾持車上 23 名人質，要求政府讓他復職。超過一小時槍戰，8 人遇難死亡，血腥混戰鏡頭傳遍世界各地，為菲律賓向來治安不佳國際觀感，投下超級震撼彈，港台旅遊界騷動，紛紛解約或暫停出團。師同學都為我擔憂關懷，我想那是個別事件，此行目的是讀書，學校提供食宿，應該沒有關係。

我來菲律賓之後，菲籍教師都會提這個問題，問我及台灣的觀感，他們擔憂國家形象因此受創。學校負責國際學生生活管理的督導，一再告誡出門必須結伴搭乘計程車，穿著打扮不要招搖，有些地區不要去等等。我出門都是搭當地大眾交通工具 Jeepney，車上人多，感覺比較安全。每天清晨我外出散步，或步行城市旅遊，樸實衣著是最佳安全防護。就我三個月觀察，大部分菲律賓人安分守己，對待外國遊客也很友善親切，只要穿著不要華麗招搖，不要到人少或黑暗地方，不至於引起歹徒覬覦。在宿霧市區，Colon Street 著名老街，舊式建築巷道狹窄，傳統商店便宜物價，本地及觀光客聚集穿梭，荷包要特別看緊一些。

宗教、婚姻及家庭制度

菲律賓是天主教國家，宗教信仰虔誠。教堂林立，彷彿就在你家隔壁，望彌撒是假日重要活動。教會反對離婚墮胎，未滿 18 歲，不可在教堂證婚。雖然法律未規定不准離婚，但在菲律賓離婚很難，法

院勸和或表明再觀察，多半擱置不審理。除非是現場捉姦或重大傷害，離婚訴訟拖延至少十年以上。無法離婚，當然就不能再婚。年輕人知道離婚不易，也可能選擇同居不婚。這種文化習俗用意在於保護家庭系統，避免孩子成為犧牲者，造成許多社會問題。但是也造成許多怨偶乾脆分居，孩子扶養由雙方自行決定，形成另類單親家庭。

菲律賓生育率高，政府大力宣導推廣免費節育，年輕一代能了解節育重要性，但經濟弱勢者，受限於教育知識水平，孩子在 5 個以上者仍然很多，造成家庭及社會負擔，惡性循環，妨礙國家進步發展。

飲食文化

菲律賓稻米蔬菜水果產量豐富，三餐皆以米飯為主食。多數人家會養雞，雞肉比豬肉便宜許多，烤乳豬經濟價值高，所以豬隻體積普遍不大。雖然四周環海，海鮮類多為近海小魚，小魚乾多也便宜，但是蝦蟹烏賊等其他海產數量少，屬於餐廳高檔海產。由於經歷長期西班牙及美國統治，地中海及美式飲食多元融合，漢堡簡餐烤雞乳豬串燒街頭林立，夜晚時分，碳烤煙燻裊裊，各式雞肉豬肉成串排列整齊，彷彿家家戶戶都在中秋節烤肉。

宿霧市簡介

宿霧省位於菲國中部為薩亞斯群島中心，在 1521 年麥哲倫抵達後開始發展，也是最早為西方國家登陸地點。宿霧市為省會及菲國第二大城市，有南方皇后市之稱。全島南北長 122 英里，東西寬 20 英里，中央山脈崎嶇不平，逐漸隱沒在南北二端。以其豐富人文歷史、群島環繞屏障、沒有天然災害、潔淨沙灘景觀、高度現代化等優勢條件，向來是觀光客旅遊天堂。鄰近薄荷島、長灘島、馬克坦島，衝浪潛水等海上活動，為台灣旅遊業最愛。

宿霧市區多西班牙殖民時期古蹟，如：聖彼羅堡、聖嬰大教堂、麥哲倫十字架、科隆老街（Colon Street 紀念哥倫布而命名）、宿霧遺產紀念碑，馬克坦島上有 Lapu Lapu 紀念碑，他是殺了麥哲倫的原住民領袖。

宿霧市沒有鐵路，Jeepney（吉普尼，美軍車輛改裝，全球獨一無二）、pedicab、tricycle（人力及電動三輪車，但要先談價錢）、公車，是大眾運輸工具，車次頻繁，價位便宜，懂得如何搭乘，觀光客可以省許多荷包。一般計程車多數議價，也可以要求司機按里程計價。馬路很少交通號誌，只有在市區及大型百貨公司附近才有，穿越馬路要小心停聽看，自求多福。道路基礎建設不佳，坑坑洞洞。好天氣時塵土飛揚，下雨天時泥漿四濺。一天之中，晴雨變化很快，雨傘要隨身攜帶。

宿霧市電價昂貴，住家很少使用冷氣，無預警停電是常有的事，十分鐘至二小時不等。稍具規模店家多自備發電機，一般住家及小攤販就只能點蠟燭。水質不佳，即使煮沸也有味道，大部分民眾購買桶裝礦泉水。

CDU ESL 學習過程

菲律賓為亞洲地區唯一英語系國家，語言課程提供亞洲國家中、日、韓、台等國英語需求者。大學校內附設或校外 ESL 林立，市場競爭性強，為菲律賓帶來豐富外匯產值。

CDU 位於宿霧市郊區，鬧中取靜。附設語言中心提供國際學生多元課程。學生入學先測驗檢定等級，再依不同等級安排適合的課程，涵蓋聽說讀寫四部份。國際學生完成語言課程，參加托福考試，可申請 CDU 就讀正式學位，或依自己能力興趣選修學分課程。醫學大學屬於高學費政策，醫生護士也是明星行業，CDU 有不少國際學生就讀。

CDU ESL 提供三種課程，依個人意願自由選擇：Intensive、Enhancement、Sparta，每天上課六節至九節不等，Sparta 包括晚上三節課。語言中心師資共 150 名，包括美、英、菲等國家，學生為日、韓、中、台四個國家，上課是文化交流，在表達時要注意差異性、敏感性、尊重及包容。英語是唯一共同語言，聽說能力增強可期。小班教學是特色，一對一、一對四、一對八，教材多元，並提供托福、多益、雅思等特殊課程。每月一次程度測驗（Level Test），評估學生學

習成果。最特別的課程是 IMEC (Interactive Media Expression Curriculum)，使用教材有：CNN 新聞、Time、歌曲 MTV、電影、電視喜劇影集 (sitcom—situation comedy，例如：六人行影集)。老師也會讓學生製作簡報，介紹各國傳統節慶文化相關主題，課堂上分享討論。我製作台灣小吃簡報專題，分為 ingredients 和 process 二部份，搜尋網頁許多資料，圖文並茂，增進字彙及口語能力。上課中討論到 Life after Death 議題，正好是我的主修，就下載一些影音資料，上課中分享，也介紹佛教輪迴觀點，大家都興趣盎然。這裏使用教材包羅萬象，平常多閱讀，吸收知識常識，在文化分享時，就可以大大展現功力。

除了上課是全英語環境之外，課餘及假日與學校守衛廚師清潔服務人員哈拉，有助於英語口語練習。傳統市場街頭小販，練習聽 local English，對在地文化也有更多了解。CDU ESL 教師舉辦 Team Building 研習，邀請日韓中台四位學生代表分享本國文化。我有幸代表台灣，練習英語也推銷台灣。先製作簡單海報，並畫圖標示菲、日、韓、中、台五國地理位置。海報內容為：

TAIWAN (Taipei)

1. Geography(2hr airplane) History(1945,1949)Politics(Democracy)
Population (20,000,000) Economy (Export-oriented) Religion
(Buddhism)
2. Family System (double income, core family)
3. Education System (3-6-3-3-4)
4. Cram School (full time for studying outside)
5. Job Market (33,000P) (imported-labor 22,000P)
6. English Needs (Hi-Tec, TNC, OEM)
7. University Students' Life Style

TNC : transnational corporation

OEM : original equipment manufacturer

我談許多制度性的內容，老師們很感興趣。有大陸及日本學生在場，使用字詞要謹慎。我也解答老師們疑問，台灣與大陸同文同種，政治立場不同，但是與南北韓對立關係是不同的。提到台灣科技島經

濟發展，部分企業往大陸移動，為中國提供許多就業機會，帶動雙邊經貿互惠。提到台灣雙 A 電腦品牌 Asus、Acer，在場老師掌聲響起。菲律賓人到海外工作，視為淘金，因此我提到台灣外勞薪資結構。以台幣月薪 16000 元計算，折合菲幣是 22,000 P。菲國超市員工清潔工廚師守衛等非技術性工作，周休一天，月薪約為 7000P。演說結束，好多老師很興奮說要到台灣找工作。

深層在地文化認識必須走進街頭巷尾，菜市場發現特殊食品或街頭景象，我會在上課中請教老師。我將蒐集的菲律賓資料製作成簡報，在課堂上發表。老師們很高興我對特殊文化有興趣，也在課堂上介紹更多宿霧市在地訊息。

在菲律賓期間，碰巧見識選舉制度。10 月 25 日，全國舉辦村里長選舉，稱為 Village Chairman Election。我到當地一所小學參觀選舉過程，流程大致與台灣相似。比較特別的是，投票完畢，選務工作人員在選舉人右手食指指甲上面，塗上厚厚一層藍色印色

(ink-printed finger)，表示已經投過票，預防去其他地區代替他人或重複投票，印色很濃，至少一星期才能完全洗得掉。

菲律賓選舉買票很普遍，因為槍支可以合法擁有，衝突事件時有所聞，大人會告訴小孩投票當日，盡量待在家裡，避免流彈波及。

進修結束之前，贈送老師、同學及工作人員南華大學簡介、紅包袋、慈濟書籤。紅包袋代表喜氣祝福，大家都留下深刻印象。

結語

英語是通往世界之路，台灣學生經歷無數考試，讀寫基礎紮實。聽說能力增強，有賴全語言學習環境，才容易事半功倍。

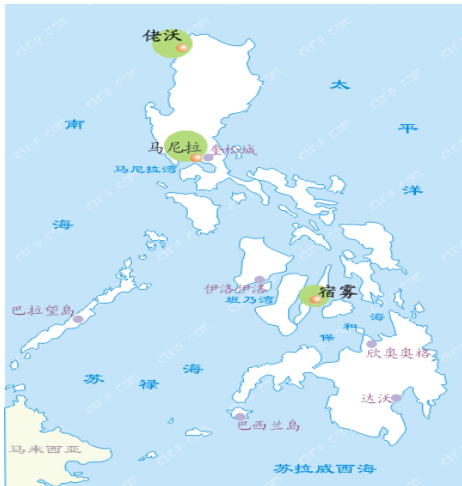



菲律賓為發展中經濟體系，國際化程度不若台灣。然以其全英語環境、低消物價水平、地緣氣候近似台灣等優勢，不失為海外短期語言學習適合國家。

學習回國之後，要保持戰果，就要尋找適宜環境永續耕耘。影片及閱讀屬於自我學習，外在環境方面，可以選修校內英語相關課程，與國際交換學生結交朋友，擔任學伴工作。或接受特殊訓練，擔任風

景區英語解說員，可以進一步豐富人生。

教育部學海飛揚計畫，讓大學生在求學期間，有機會出國看天下，增廣見聞開拓視野，是培育人才長程規劃，也是大學生值得珍惜的人生體驗。立足台灣，放眼看天下，可以深刻感受國家在世界舞台定位。感恩在國家保護傘之下，台灣人可以享有自由民主進步安和樂利的生活。珍惜國人努力的成果，也期許自己「今日我以台灣為榮，明日台灣以我為榮」，同時在世界各個角落，善盡「世界公民」一分子的責任。

相片 1

	
<p>宿霧地理位置</p>	<p>UE 姐妹校</p>
	
<p>UE 校園</p>	<p>CDU 主體建築</p>



CDU 校園內部



CDU 語言中心

相片 2



小班教學 — IMEC



小班教學 — Group Expression



Team Building 教師研習





文化分享

	
<p>日本同學 – George 40 歲</p>	<p>行政團隊</p>

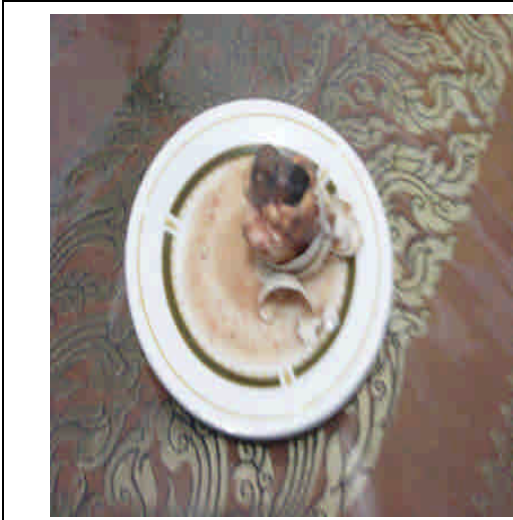
相片 3

	
<p>Lapu Lapu Shrine 拉布拉布英雄紀念碑</p>	<p>Heritage of Cebu Monument 宿霧遺產紀念碑</p>
	

<p>Fort San Pedro 聖彼羅堡</p>	<p>Magellan's Cross 麥哲倫十字架</p>
	
<p>Padicab 大眾交通工具</p>	<p>Jeepney 大眾交通工具</p>

相片 4

	
<p>Bibing-ka 傳統米食</p>	<p>傳統磅秤</p>



Balot 鴨仔蛋



Puto 香蕉葉糯米



Lechon 烤乳豬



Banana Q 炸香蕉串

相片 5



<p>菲律賓朋友</p>	<p>菲律賓選舉－排隊投票</p>
	
<p>菲律賓選舉－投完票蓋手印</p>	<p>南華大學英文版簡介</p>
	
<p>臨別贈禮－慈濟書籤</p>	<p>臨別贈禮－紅包袋</p>